

PKP POLSKIE LINIE KOLEJOWE S.A.

Załącznik do uchwały Nr 318/2024

Zarządu PKP Polskie Linie Kolejowe S.A.

z dnia 16 kwietnia 2024 r.



PKP POLSKIE LINIE KOLEJOWE S.A.

**Zasady organizacji kolejowego
systemu zarządzania
kryzysowego w czasie
wystąpienia zagrożeń
oraz sytuacji kryzysowych
na liniach kolejowych
zarządzanych przez
PKP Polskie Linie Kolejowe S.A.
oraz w budynkach i budowlach
przeznaczonych do obsługi
osób i rzeczy**

Właściciel: PKP Polskie Linie Kolejowe S.A.

Wydawca: PKP Polskie Linie Kolejowe S.A.

Centrum Zarządzania Ruchem Kolejowym

ul. Targowa 74, 03-734 Warszawa

tel. + 48 22 473 35 52

www.plk-sa.pl, e-mail: id@plk-sa.pl

Wszelkie prawa zastrzeżone.

Modyfikacja, wprowadzanie do obrotu, publikacja, kopiowanie i dystrybucja
w celach komercyjnych, całości lub części Zasad organizacji,
bez uprzedniej zgody PKP Polskie Linie Kolejowe S.A. – są zabronione

Spis treści

Rozdział 1. Określenia ogólne.....	4
Rozdział 2. Kolejowy system zarządzania kryzysowego.....	6
Kolejowy Zespół Zarządzania Kryzysowego (KZZK)	8
Kolejowe Centrum Zarządzania Kryzysowego (KCZK).....	10
Regionalny Zespół Zarządzania Kryzysowego (RZZK)	12
Zakładowy Zespół Zarządzania Kryzysowego (ZZZK).....	14
Rozdział 3. Przekazywanie informacji	16
Rozdział 4. Postanowienia końcowe	17
Załączniki	19

Rozdział 1.

Określenia ogólne

§ 1.

Użyte w niniejszych „Zasadach organizacji kolejowego systemu zarządzania kryzysowego w czasie wystąpienia zagrożeń oraz sytuacji kryzysowych na liniach kolejowych zarządzanych przez PKP Polskie Linie Kolejowe S.A. oraz w budynkach i budowlach przeznaczonych do obsługi osób i rzeczy”, zwanych dalej „Zasadami organizacji”, określenia oznaczają:

- 1) **zagrożenie** – nagłe lub przewidziane zdarzenie, które jest lub może być wywołane siłami natury lub wynikające z działalności człowieka, mogące zagrażać życiu ludności albo mieniu, bądź środowisku lub ciągłości procesu eksploatacyjno-przewozowego, które w zależności od rozmiaru i charakteru wywołuje bezpośrednio sytuację kryzysową lub może prowadzić do jej wystąpienia;
- 2) **sytuacja kryzysowa** – sytuacja będąca następstwem zagrożenia i prowadząca do zakłóceń w procesie eksploatacyjno-przewozowym, realizowanym na liniach kolejowych zarządzanych przez PKP Polskie Linie Kolejowe S.A. oraz w budynkach i budowlach przeznaczonych do obsługi osób i rzeczy o zasięgu lokalnym, regionalnym, ogólnokrajowym (ogólnosieciowym), międzynarodowym, w wyniku której może nastąpić lub następuje naruszenie zasad bezpieczeństwa ruchu kolejowego lub narażenie zdrowia bądź życia ludzkiego lub powstają straty materialne bądź szkody w środowisku naturalnym lub poważne utrudnienia w realizacji procesu eksploatacyjno-przewozowego. Sytuacja kryzysowa może wynikać w szczególności z następujących zagrożeń:
 - a) terrorystycznych – atak na pojazdy kolejowe, obiekty infrastruktury kolejowej bądź osoby w nich przebywające, uszkodzenie lub zniszczenie obiektów infrastruktury kolejowej, spowodowanie skażenia obiektów kolejowych, środowiska, itp.,
 - b) naturalnych – obejmujących katastrofy naturalne (powodzie, pożary, silne wiatry, intensywne opady atmosferyczne, wyładowania atmosferyczne, wstrząsy sejsmiczne, osuwiska ziemi, skrajnie niskie lub wysokie temperatury powietrza, itp.),
 - c) technicznych – zdarzenia lub sytuacje potencjalnie niebezpieczne, w rozumieniu Instrukcji o postępowaniu w sprawach poważnych wypadków,

wypadków

i incydentów w transporcie kolejowym Ir-8, awarie sieci energetycznych, awarie systemów łączności, awarie systemów komputerowych, itp.,

- d) społecznych – protesty, strajki, blokady, imprezy masowe, wizyty dyplomatyczne, itp.,
- e) politycznych – polegających na nasileniu się działań zorganizowanych grup społecznych (formalnych i nieformalnych) uniemożliwiających wypełnianie przez państwo jego głównych funkcji, jednak niepowodujących wprowadzenia na terenie Rzeczypospolitej Polskiej lub Jej części, jednego ze stanów nadzwyczajnych lub stanów gotowości obronnej czasu kryzysu lub wojny. Tego typu zagrożenia mogą wynikać z nieprzestrzegania umów i prawa międzynarodowego, braku gotowości do współpracy międzynarodowej, rozwoju agresywnych ideologii, zmiany granic w otoczeniu państwa, przeciwstawiania się tendencjom stabilizacyjnym i integracyjnym w regionie, istnienia w państwie secesjonistycznych grup i ich dążeń do autonomii, antynarodowej polityki innych państw, zastraszania państw itp.,
- f) organizacyjnych – wynikających z nieprawidłowej organizacji pracy lub niewłaściwego organizowania i wykonywania obowiązków przez przedsiębiorstwa kolejowe;

- 3) **zarządzanie kryzysowe na liniach kolejowych zarządzanych przez PKP Polskie Linie Kolejowe S.A. oraz w budynkach i budowlach przeznaczonych do obsługi osób i rzeczy** – działalność, polegająca na zapobieganiu sytuacjom kryzysowym lub w przypadku ich wystąpienia reagowaniu (przejmowaniu nad nimi kontroli i kształtowaniu ich przebiegu w drodze zaplanowanych działań) oraz na przywróceniu działalności eksploatacyjnej, w tym na odtwarzaniu infrastruktury kolejowej lub przywracaniu jej pierwotnego charakteru;
- 4) **infrastruktura krytyczna** – systemy oraz wchodzące w ich skład powiązane ze sobą funkcjonalnie obiekty, w tym obiekty budowlane, urządzenia, instalacje, usługi kluczowe dla bezpieczeństwa państwa i jego obywateli oraz służące zapewnieniu sprawnego funkcjonowania organów administracji publicznej, a także instytucji i przedsiębiorców, określone w dokumentach wydanych w odrębnym trybie;
- 5) **ochrona infrastruktury krytycznej** – wszelkie działania zmierzające do zapewnienia funkcjonalności, ciągłości działań i integralności infrastruktury

PKP POLSKIE LINIE KOLEJOWE S.A.

krytycznej w celu zapobiegania zagrożeniom, ryzykom lub słabym punktom oraz ograniczenia i neutralizacji ich skutków oraz szybkiego odtworzenia tej infrastruktury na wypadek awarii, ataków oraz innych zdarzeń zakłócających jej prawidłowe funkcjonowanie, realizowana na podstawie dokumentów wydanych w odrębnym trybie;

- 6) **Pion Dyspozytorski** – dyspozytorzy zatrudnieni w jednostkach organizacyjnych PKP Polskie Linie Kolejowe S.A.;
- 7) **Porozumienie** – Porozumienie w sprawie organizacji kolejowego systemu zarządzania kryzysowego oraz monitorowania bieżącej pracy eksploatacyjno-przewozowej na liniach kolejowych zarządzanych przez PKP Polskie Linie Kolejowe S.A. oraz w budynkach i budowlach przeznaczonych do obsługi osób i rzeczy.

Rozdział 2.

Kolejowy system zarządzania kryzysowego

§ 2.

1. Kolejowy system zarządzania kryzysowego tworzą specjalnie powoływane zespoły na różnych szczeblach kierowania oraz działania wynikające z Zasad organizacji, uruchamiane, w razie wystąpienia zagrożeń oraz sytuacji kryzysowych lub w celu zapobiegania im.
2. Kolejowy system zarządzania kryzysowego uruchamiany jest w celu zapewnienia współdziałania, zachowania spójności i ciągłości podejmowania decyzji, skutecznego zapobiegania i przeciwdziałania zagrożeniom oraz sytuacjom kryzysowym lub dla potrzeb szkoleń i ćwiczeń.
3. Kolejowy system zarządzania kryzysowego może być uruchamiany również w związku z wprowadzeniem w odrębnych trybach:
 - 1) stopni alarmowych lub stopni alarmowych CRP;
 - 2) stanów nadzwyczajnych.
4. Zasady organizacji mogą być stosowane w sytuacjach, o których mowa w ust. 2 i 3, o ile nie naruszają powszechnie obowiązujących przepisów prawa oraz decyzji właściwych organów w tym zakresie.
5. O uruchomieniu kolejowego systemu zarządzania kryzysowego decyduje PKP Polskie Linie Kolejowe S.A.

PKP POLSKIE LINIE KOLEJOWE S.A.

6. W skład kolejowego systemu zarządzania kryzysowego wchodzi następujące zespoły:
- 1) Kolejowy Zespół Zarządzania Kryzysowego, zwany dalej KZZK – poziom Centrali PKP Polskie Linie Kolejowe S.A.;
 - 2) Kolejowe Centrum Zarządzania Kryzysowego, zwane dalej KCZK – poziom Centrali PKP Polskie Linie Kolejowe S.A.;
 - 3) Regionalne Zespoły Zarządzania Kryzysowego, zwane dalej RZZK – poziom Ekspozytury Zarządzania Ruchem Kolejowym;
 - 4) Zakładowe Zespoły Zarządzania Kryzysowego, zwane dalej ZZZK – poziom Zakładu Linii Kolejowych.

Strukturę kolejowego systemu zarządzania kryzysowego przedstawia schemat stanowiący załącznik nr 1 do Zasad organizacji.

7. Zespoły zarządzania kryzysowego zobowiązane są do współdziałania z odpowiednimi organami administracji rządowej i samorządowej oraz w zależności od rodzaju zagrożenia i potrzeb, z innymi podmiotami.
8. Kierujący jednostkami/komórkami organizacyjnymi w spółkach, z których udziałem tworzone są zespoły zarządzania kryzysowego, zobowiązani są do przygotowania i przekazania do właściwych jednostek/komórek organizacyjnych PKP Polskie Linie Kolejowe S.A. wykazów osób niezbędnych do funkcjonowania zespołów oraz bieżącego ich aktualizowania z podaniem imienia i nazwiska, nazwy jednostki organizacyjnej, stanowiska służbowego, służbowych danych teleadresowych (numery telefonów - stacjonarny i komórkowy - faks, adres e-mail).
9. Cel, imienny skład, zadania oraz termin rozpoczęcia pracy KZZK i KCZK, a także cel i terminy rozpoczęcia pracy RZZK i ZZZK ustala w formie decyzji Przewodniczący KZZK, lub jego Zastępca, z zastrzeżeniem ust. 12.
10. Termin zakończenia pracy KZZK, KCZK, RZZK i ZZZK ustala w formie decyzji Przewodniczący KZZK po ustaniu przyczyn, które były podstawą powołania zespołów, z zastrzeżeniem ust. 13.
11. Decyzje, o których mowa w ust. 9 i 10, przygotowuje PKP Polskie Linie Kolejowe S.A. Centrum Zarządzania Ruchem Kolejowym, zwane dalej Centrum Zarządzania, według wzorów stanowiących załączniki nr 2-9 do Zasad organizacji i po podpisaniu ich przez Przewodniczącego KZZK, lub jego Zastępcę, przekazuje członkom KZZK

PKP POLSKIE LINIE KOLEJOWE S.A.

i KCZK oraz przewodniczącym zespołów zarządzania kryzysowego niższego szczebla – RZZK i ZZZK.

12. W przypadku otrzymania decyzji o rozpoczęciu pracy, o której mowa w ust. 9 lub w przypadku zaistnienia sytuacji wymagającej natychmiastowego działania:
 - 1) Naczelnik Ekspozytury Zarządzania Ruchem Kolejowym, a w przypadku nieobecności jego Zastępcy, powołuje RZZK określając jego skład imienny oraz zadania w formie decyzji, której wzór stanowi załącznik nr 10 do Zasad organizacji;
 - 2) Dyrektor PKP Polskie Linie Kolejowe S.A. Zakładu Linii Kolejowych, a w przypadku nieobecności jego Zastępcy, powołuje ZZZK określając jego skład imienny oraz zadania w formie decyzji, której wzór stanowi załącznik nr 11 do Zasad organizacji.
13. W przypadku ustania przyczyn, które były podstawą powołania zespołów w sytuacji wymagającej natychmiastowego działania, osoby, o których mowa w ust. 12, mogą podjąć decyzję o zakończeniu pracy zespołów stosując odpowiednio wzory, stanowiące załączniki nr 12 i 13 do Zasad organizacji.
14. Decyzje dotyczące pracy zespołów zarządzania kryzysowego nie podlegają procesowi legislacyjnemu określonymu w „Zasadach tworzenia przepisów wewnętrznych i przygotowania materiałów na posiedzenia organów PKP Polskie Linie Kolejowe S.A. Ia-6”.

§ 3. Kolejowy Zespół Zarządzania Kryzysowego (KZZK)

1. KZZK powołuje się dla zapewnienia ciągłości pracy eksploatacyjnej oraz koordynacji działań w razie zagrożeń lub w sytuacjach kryzysowych na liniach kolejowych zarządzanych przez PKP Polskie Linie Kolejowe S.A. oraz w budynkach i budowlach przeznaczonych do obsługi osób i rzeczy, o których mowa w § 1 pkt 1 i 2 oraz w sytuacjach, o których mowa w § 2 ust. 2 i 3.
2. W skład KZZK wchodzi:
 - 1) Członek Zarządu PKP Polskie Linie Kolejowe S.A. właściwy ds. eksploatacji – Przewodniczący KZZK;
 - 2) Dyrektor Centrum Zarządzania – Zastępca Przewodniczącego KZZK;
 - 3) Członkowie KZZK:
 - a) przedstawiciel Zarządu PKP S.A. delegowany do składu KZZK na podstawie Porozumienia,

PKP POLSKIE LINIE KOLEJOWE S.A.

- b) kierujący komórkami organizacyjnymi Centrali PKP Polskie Linie Kolejowe S.A. stosownie do potrzeb wynikających zaistniałej sytuacji,
- c) Komendant Główny Straży Ochrony Kolei,
- d) Rzecznik Prasowy PKP Polskie Linie Kolejowe S.A.,
- e) upoważnieni przedstawiciele Zarządów spółek przewoźników kolejowych, wchodzący w skład KZZK na podstawie regulaminu sieci, o którym mowa w art. 32 ust. 1 ustawy z dnia 28 marca 2003 o transporcie kolejowym (
- f) upoważnieni przedstawiciele Zarządów spółek: energetycznych, telekomunikacyjnych, upoważnieni przedstawiciele spółek informatycznych, delegowani do składu KZZK na podstawie Porozumienia,
- g) inne osoby niezbędne do pracy KZZK, stosownie do decyzji Przewodniczącego, w tym osoby zaproszone.

3. Do zadań KZZK należy:

- 1) przeciwdziałanie sytuacjom kryzysowym, zagrażającym sprawnej realizacji procesu eksploatacyjno-przewozowego;
- 2) analiza sytuacji i ustalenie zadań dla zespołów, o których mowa w § 2 ust. 6 pkt 2-4;
- 3) koordynacja działań antykryzysowych uczestników procesu eksploatacyjno-przewozowego oraz sprawowanie merytorycznego nadzoru nad pracami zespołów zarządzania kryzysowego;
- 4) podejmowanie decyzji w sprawach wymagających wspólnych działań dla osiągnięcia wymaganego celu;
- 5) koordynowanie przedsięwzięć z zakresu ochrony infrastruktury krytycznej;
- 6) przygotowanie i przekazywanie meldunków o bieżącej sytuacji dla potrzeb ministra właściwego ds. transportu, dopuszcza się przekazywanie informacji w formie notatek, raportów, itp.;
- 7) organizacja polityki informacyjnej dla potrzeb spółek uczestniczących w procesie przewozowym, pasażerów i mediów;
- 8) podejmowanie decyzji dotyczących odwoływania prac inwestycyjnych oraz zamknięć torowych.

4. Miejscem pracy KZZK jest siedziba Centrali PKP Polskie Linie Kolejowe S.A.

Dopuszcza się możliwość prowadzenia posiedzeń KZZK w formie telekonferencji lub wideokonferencji z wykorzystaniem odpowiednich środków łączności.

PKP POLSKIE LINIE KOLEJOWE S.A.

5. Przewodniczący KZZK ma prawo do wydawania pisemnych decyzji w zakresie zmiany organizacji ruchu pociągów oraz wstrzymania ruchu kolejowego w skali całej sieci kolejowej, zabezpieczenia i zadysponowania niezbędnych sił i środków dla potrzeb zapobiegania i przeciwdziałania zagrożeniom i sytuacjom kryzysowym.
6. Decyzje, o których mowa w ust. 5, mogą być wydawane również w sytuacji, gdy zespoły zarządzania kryzysowego nie zostały jeszcze uruchomione i podlegają bezwzględnemu i niezwłocznemu wykonaniu.
7. Decyzje, o których mowa w ust. 5, muszą uwzględniać zapisy umów zawartych przez PKP Polskie Linie Kolejowe S.A. z partnerami biznesowymi oraz podlegają rozliczeniom na zasadach określonych w tych umowach.

§ 4. Kolejowe Centrum Zarządzania Kryzysowego (KCZK)

1. KCZK powołuje się dla zapewnienia ciągłości pracy eksploatacyjnej w razie zagrożeń lub w sytuacjach kryzysowych na liniach kolejowych zarządzanych przez PKP Polskie Linie Kolejowe S.A. oraz w budynkach i budowlach przeznaczonych do obsługi osób i rzeczy, o których mowa w § 1 pkt 1 i 2 oraz w sytuacjach, o których mowa w § 2 ust. 2 i 3. KCZK podlega KZZK i jest jego organem wykonawczym.
2. W skład KCZK wchodzi:
 - 1) Zastępca Dyrektora ds. techniczno-eksploatacyjnych Centrum Zarządzania – Przewodniczący KCZK;
 - 2) Główny Dyspozytor Centrum Zarządzania – Zastępca Przewodniczącego KCZK;
 - 3) Członkowie KCZK:
 - a) kierujący komórką organizacyjną właściwą ds. bezpieczeństwa Centrali PKP S.A., delegowany do składu KCZK na podstawie Porozumienia,
 - b) zastępcy kierujących komórkami organizacyjnymi Centrali PKP Polskie Linie Kolejowe S.A., stosownie do potrzeb wynikających zaistniałej sytuacji,
 - c) Naczelnik właściwy ds. służby dyżurnej Komendy Głównej Straży Ochrony Kolei,
 - d) Rzecznik Prasowy PKP Polskie Linie Kolejowe S.A. lub wyznaczony pracownik komórki właściwej ds. komunikacji i promocji Centrali PKP Polskie Linie Kolejowe S.A.,
 - e) upoważnieni do podejmowania decyzji przedstawiciele spółek przewoźników kolejowych pełniący funkcję kierownika dyspozytury spółki, wchodzący w skład KCZK na podstawie regulaminu sieci, o którym mowa w art. 32 ust. 1

PKP POLSKIE LINIE KOLEJOWE S.A.

ustawy

z dnia 28 marca 2003 o transporcie kolejowym,

- f) upoważnieni do podejmowania decyzji przedstawiciele spółek: energetycznych, telekomunikacyjnych, informatycznych, delegowani do składu KCZK na podstawie Porozumienia,
- g) inne osoby niezbędne do pracy KCZK, stosownie do decyzji Przewodniczącego KZZK, w tym osoby zaproszone.

3. Do zadań KCZK należy:

- 1) ocena sytuacji, w tym ustalenie miejsca, zakresu i przewidywanych skutków zagrożenia;
- 2) wyznaczenie zadań dla zespołów, o których mowa w § 2 ust. 6 pkt 3 i 4;
- 3) podejmowanie działań zmierzających do ograniczenia i likwidacji zagrożeń lub zakłóceń eksploatacyjnych;
- 4) ustalanie priorytetów przewozowych i uruchamianie komunikacji zastępczej;
- 5) modyfikacja planu przewozowego (rozkładu jazdy) odpowiednio do rodzaju zagrożeń lub zakłóceń;
- 6) zorganizowanie systemu informowania środków masowego przekazu, podróżnych i innych klientów korzystających z usług przewozowych;
- 7) wprowadzanie całodobowych dyżurów, monitorowanie sytuacji;
- 8) na polecenie Przewodniczącego KZZK sporządzanie meldunków o sytuacji i przekazywanie ich do KZZK – dopuszcza się przekazywanie informacji w formie notatek, raportów, itp.
- 9) zabezpieczenie i dysponowanie siłami i środkami niezbędnymi dla potrzeb przeciwdziałania zagrożeniom i sytuacjom kryzysowym;
- 10) uruchomienie procedur współdziałania z właściwymi jednostkami organizacyjnymi spółek uczestniczących w realizacji procesu eksploatacyjno-przewozowego oraz współpracy z organami krajowego systemu zarządzania kryzysowego stosownie do kompetencji;
- 11) kierowanie i nadzór nad realizacją zadań z zakresu zarządzania kryzysowego oraz przedsięwzięć dotyczących ochrony infrastruktury krytycznej;
- 12) nadzorowanie przewozów nadzwyczajnych oraz przewozów towarów niebezpiecznych;
- 13) koordynowanie działań zespołów zarządzania kryzysowego, o których mowa w § 2 ust. 6 pkt 3 i 4;

PKP POLSKIE LINIE KOLEJOWE S.A.

- 14) utrzymywanie w aktualnym stanie baz danych niezbędnych dla prawidłowego funkcjonowania systemu zarządzania kryzysowego;
- 15) wykonywanie innych zadań stosownie do zaistniałej sytuacji.
4. Miejscem pracy KCZK jest siedziba Centrum Zarządzania. Dopuszcza się możliwość prowadzenia posiedzeń KCZK w formie telekonferencji lub wideokonferencji z wykorzystaniem odpowiednich środków łączności.
5. Przewodniczący KCZK w razie potrzeby zarządza opracowanie i wprowadzenie dla kierowanego KCZK imiennego planu dyżurów i sposobu ich pełnienia.
6. Przewodniczący KCZK ma prawo do wydawania pisemnych decyzji w zakresie zmiany organizacji ruchu pociągów oraz wstrzymania ruchu kolejowego w skali całej sieci kolejowej, zabezpieczenia i zadysponowania niezbędnych sił i środków dla potrzeb zapobiegania i przeciwdziałania zagrożeniom i sytuacjom kryzysowym.
7. Decyzje, o których mowa w ust. 6, mogą być wydawane po uruchomieniu KCZK na zasadach określonych w § 2 ust. 9, nie mogą być sprzeczne z decyzjami Przewodniczącego KZZK i podlegają bezwzględnemu i niezwłocznemu wykonaniu.
8. Decyzje, o których mowa w ust. 6, muszą uwzględniać zapisy umów zawartych przez PKP Polskie Linie Kolejowe S.A. z partnerami biznesowymi oraz podlegają rozliczeniom na zasadach określonych w tych umowach.
9. Całodobową pracę KCZK oraz obieg informacji zapewniają dyspozytorzy zatrudnieni w Centrum Zarządzania.

§ 5. Regionalny Zespół Zarządzania Kryzysowego (RZZK)

1. RZZK powołuje się dla zapewnienia ciągłości pracy eksploatacyjnej w razie zagrożeń lub w sytuacjach kryzysowych na liniach kolejowych zarządzanych przez PKP Polskie Linie Kolejowe S.A. oraz w budynkach i budowlach przeznaczonych do obsługi osób i rzeczy, o których mowa w § 1 pkt 1 i 2 oraz w sytuacjach, o których mowa w § 2 ust. 2 i 3. - na obszarze działania Ekspozytury Zarządzania Ruchem Kolejowym, zwanej dalej „Ekspozyturą”.
2. W skład RZZK wchodzi:
 - 1) Naczelnik Ekspozytury – Przewodniczący RZZK;
 - 2) Zastępca Naczelnika Ekspozytury ds. techniczno-eksploatacyjnych – Zastępca Przewodniczącego RZZK;
 - 3) Członkowie RZZK:

PKP POLSKIE LINIE KOLEJOWE S.A.

- a) właściwy terytorialnie Dyrektor PKP S.A. Oddziału Gospodarowania Nieruchomościami, delegowany do składu RZZK na podstawie Porozumienia,
- b) Zastępca Naczelnika Ekspozytury ds. rozkładów jazdy,
- c) Komendant/Komendanci Komendy Regionalnej Straży Ochrony Kolei właściwy/i dla miejsca wystąpienia zdarzenia lub sytuacji kryzysowej,
- d) wyznaczony pracownik komórki właściwej ds. komunikacji i promocji Centrali PKP Polskie Linie Kolejowe S.A.,
- e) osoby upoważnione do podejmowania decyzji, będące przedstawicielami spółek przewoźników kolejowych z obszaru działania i odpowiedzialności Ekspozytury, wchodzące w skład RZZK na podstawie regulaminu sieci, o którym mowa w art. 32 ust. 1 ustawy z dnia 28 marca 2003 o transporcie kolejowym .),
- f) osoby upoważnione do podejmowania decyzji, będące przedstawicielami spółek: energetycznych, telekomunikacyjnych z obszaru działania i odpowiedzialności Ekspozytury, delegowani do składu RZZK na podstawie Porozumienia,
- g) inne osoby niezbędne do pracy RZZK, stosownie do decyzji Naczelnika Ekspozytury, w tym osoby zaproszone.

3. Do zadań RZZK należy:

- 1) kierowanie działaniami związanymi z monitorowaniem, planowaniem, reagowaniem i usuwaniem skutków zagrożeń, ze szczególnym uwzględnieniem przewozów pasażerskich oraz przewozu towarów niebezpiecznych;
- 2) nadzorowanie realizacji zadań związanych z ochroną infrastruktury krytycznej;
- 3) pełnienie całodobowego dyżuru w celu zapewnienia przepływu informacji na potrzeby zarządzania kryzysowego;
- 4) nawiązanie ścisłej współpracy z właściwymi jednostkami organizacyjnymi innych spółek, ich zespołami zarządzania kryzysowego oraz innymi organami regionalnego systemu zarządzania kryzysowego, właściwymi ze względu na swój obszar działania, podając swój adres i telefon kontaktowy;
- 5) wprowadzanie całodobowych dyżurów, monitorowanie sytuacji;
- 6) na polecenie Przewodniczącego KCZK sporządzanie meldunków o sytuacji i przekazywanie ich do KCZK – dopuszcza się przekazywanie informacji w formie notatek, raportów, itp.
- 7) ustalanie priorytetów przewozowych i uruchamianie komunikacji zastępczej;

PKP POLSKIE LINIE KOLEJOWE S.A.

- 8) przygotowanie tras objazdowych;
 - 9) wstrzymanie ruchu pociągów i skierowanie ich na ewentualne trasy objazdowe;
 - 10) prowadzenie niezbędnej dokumentacji dotyczącej sytuacji kryzysowej;
 - 11) koordynowanie działań ZZZK;
 - 12) zorganizowanie systemu informowania środków masowego przekazu, podróżnych i innych klientów korzystających z usług przewozowych;
 - 13) nadzorowanie przewozów nadzwyczajnych oraz przewozów towarów niebezpiecznych;
 - 14) podejmowanie innych działań stosownie do zaistniałej sytuacji.
4. Miejscem pracy RZZK jest właściwa terytorialnie siedziba Ekspozytury. Dopuszcza się możliwość prowadzenia posiedzeń RZZK w formie telekonferencji lub wideokonferencji z wykorzystaniem odpowiednich środków łączności.
 5. Przewodniczący RZZK ma prawo do wydawania pisemnych decyzji w zakresie zmiany organizacji ruchu pociągów oraz wstrzymania ruchu kolejowego, zabezpieczenia i zadysponowania niezbędnych sił i środków dla potrzeb zapobiegania i przeciwdziałania zagrożeniom i sytuacjom kryzysowym w obszarze działania Ekspozytury.
 6. Decyzje, o których mowa w ust. 5, mogą być wydawane po uruchomieniu RZZK na zasadach określonych w § 2 ust. 9, nie mogą być sprzeczne z decyzjami Przewodniczącego KZZK oraz Przewodniczącego KCZK i podlegają bezwzględnemu i niezwłocznemu wykonaniu.
 7. Decyzje, o których mowa w ust. 5, muszą uwzględniać zapisy umów zawartych przez PKP Polskie Linie Kolejowe S.A. z partnerami biznesowymi oraz podlegają rozliczeniom na zasadach określonych w tych umowach.
 8. Dla potrzeb powołanego RZZK obieg informacji zapewniają dyspozytorzy zatrudnieni w Ekspozyturze.

§ 6. Zakładowy Zespół Zarządzania Kryzysowego (ZZZK)

1. ZZZK powołuje się dla zapewnienia ciągłości pracy eksploatacyjnej w razie zagrożeń lub w sytuacjach kryzysowych na liniach kolejowych zarządzanych przez PKP Polskie Linie Kolejowe S.A. oraz w budynkach i budowlach przeznaczonych do obsługi osób i rzeczy, o których mowa w § 1 pkt 1 i 2 oraz w sytuacjach, o których mowa w § 2 ust. 2 i 3. - na obszarze działania Zakładu Linii Kolejowych, zwanego dalej „Zakładem”.
2. W skład ZZZK wchodzi:

PKP POLSKIE LINIE KOLEJOWE S.A.

- 1) Zastępca Dyrektora Zakładu ds. eksploatacyjnych – Przewodniczący ZZZK;
- 2) Zastępca Dyrektora Zakładu ds. technicznych – Zastępca Przewodniczącego ZZZK;

3) Członkowie ZZZK:

- a) właściwy terytorialnie Zarządca Rejonu Administrowania i Utrzymania Nieruchomości PKP S.A. delegowany do składu ZZZK na podstawie Porozumienia,
- b) Zastępca/Zastępcy Komendanta Komendy Regionalnej Straży Ochrony Kolei właściwy/i dla miejsca wystąpienia zdarzenia lub sytuacji kryzysowej - w przypadku uzasadnionej nieobecności inny przedstawiciel Komendy Regionalnej SOK,
- c) osoby upoważnione do podejmowania decyzji, będące przedstawicielami spółek: energetycznych, telekomunikacyjnych z obszaru działania i odpowiedzialności Zakładu, delegowani do składu ZZZK na podstawie Porozumienia,
- d) inne osoby niezbędne do pracy ZZZK, stosownie do decyzji Dyrektora Zakładu, w tym osoby zaproszone.

3. Do zadań ZZZK należy:

- 1) prognozowanie skutków zaistnienia możliwych zagrożeń;
- 2) wprowadzanie całodobowych dyżurów, monitorowanie sytuacji;
- 3) na polecenie Przewodniczącego RZZK sporządzanie meldunków o sytuacji i przekazywanie ich do RZZK – dopuszcza się przekazywanie informacji w formie notatek, raportów, itp.;
- 4) usuwanie skutków zdarzenia;
- 5) przywracanie przejezdności i wznowienie ruchu;
- 6) współdziałanie z podmiotami prowadzącymi akcje ratownicze;
- 7) nawiązanie współpracy z organami systemu zarządzania kryzysowego stosownie do obszaru działania ZZZK;
- 8) podejmowanie działań w zakresie ochrony infrastruktury krytycznej znajdującej się na obszarze działania ZZZK;
- 9) inicjowanie działań związanych z odbudową zniszczonej infrastruktury kolejowej (obiektów i urządzeń);
- 10) realizowanie zadań powierzonych przez RZZK;
- 11) wykonywanie innych działań stosownie do zaistniałej sytuacji.

4. Miejscem pracy ZZZK jest właściwa terytorialnie siedziba Zakładu. Dopuszcza się możliwość prowadzenia posiedzeń ZZZK w formie telekonferencji lub wideokonferencji z wykorzystaniem odpowiednich środków łączności.
5. Dla potrzeb powołanego ZZZK obieg informacji zapewniają dyspozytorzy zatrudnieni w Zakładzie.

Rozdział 3.

Przekazywanie informacji

§ 7.

1. W celu zapewnienia sprawnego przepływu informacji pomiędzy zespołami, o których mowa w § 2 ust. 6, wykorzystuje się dostępne środki łączności przewodowej i bezprzewodowej, a także usługi przedsiębiorców uprawnionych do prowadzenia działalności pocztowej z zastrzeżeniem zapisów § 3 ust 4, 5 i 6 Porozumienia. Schemat przepływu informacji w przypadku wystąpienia zagrożenia i sytuacji kryzysowej na liniach zarządzanych przez PKP Polskie Linie Kolejowe S.A. oraz w budynkach i budowlach przeznaczonych do obsługi osób i rzeczy, stanowi załącznik nr 14 do Zasad organizacji.
2. Meldunki i raporty przesyłane są w formie elektronicznej na ustalone wcześniej adresy e-mail, z zastrzeżeniem, o którym mowa w ust. 1, dotyczącym przekazywania informacji prawnie chronionych.
3. Sytuację bieżącą Członkowi Zarządu PKP Polskie Linie Kolejowe S.A. właściwemu ds. eksploatacji przedstawia Dyrektor Centrum Zarządzania, a w przypadku nieobecności jego Zastępcą lub Główny Dyspozytor Centrum Zarządzania.
4. Do udzielania informacji środkom masowego przekazu w sprawach, o których mowa w Zasadach organizacji, upoważniony jest Rzecznik Prasowy PKP Polskie Linie Kolejowe S.A., który koordynuje działania osób wykonujących obowiązki rzeczników prasowych w spółkach i zakładach uczestniczących w zarządzaniu kryzysowym.
5. W przypadku uzyskania informacji o możliwości zaistnienia sytuacji kryzysowej, Dyrektor Zakładu powiadamia Naczelnika właściwej Ekspozytury oraz Dyrektora Centrum Zarządzania, określając rodzaj zagrożenia, jakie może zaistnieć oraz formę już podjętych działań. Dyrektor Centrum Zarządzania powiadamia o sytuacji, Członka Zarządu PKP Polskie Linie Kolejowe S.A. właściwego ds. eksploatacji,

natomiast spółki biorące udział w procesie eksploatacyjno-przewozowym przekazują informację do Pionu Dyspozytorskiego.

Rozdział 4.

Postanowienia końcowe

§ 8.

1. W przypadku zaistnienia zagrożeń, o których mowa w § 1 pkt 2, Prezesi Zarządów spółek, z udziałem których tworzony jest system zarządzania kryzysowego, mogą powołać zespoły zarządzania kryzysowego własnej spółki, określając ich skład, zadania, tryb działania i informują o tym fakcie Przewodniczącego KZZK.
2. Nadzór nad wdrożeniem i realizacją Zasad organizacji we właściwej spółce sprawuje Prezes Zarządu tej spółki lub inna osoba upoważniona.
3. Ogólny nadzór nad realizacją Zasad organizacji sprawuje Dyrektor Centrum Zarządzania.

§ 9.

1. Informację zbiorczą o przebiegu sytuacji kryzysowej, po jej zakończeniu, Dyrektor Centrum Zarządzania przedstawia Przewodniczącemu KZZK.
2. Informacja zbiorcza, o której mowa w ust. 1, sporządzana jest w formie pisemnej, w ciągu 5 dni roboczych od zakończenia pracy powołanych zespołów zarządzania kryzysowego, po otrzymaniu stosownego polecenia od Przewodniczącego KZZK.
3. W przypadku, gdy sytuacja kryzysowa nie spowodowała poważnych utrudnień w procesie eksploatacyjno-przewozowym, zakres informacji zbiorczej wypełnia dokumentacja opracowana w związku z posiedzeniami powołanych zespołów zarządzania kryzysowego lub zawarta w systemach informatycznych służących do ewidencjonowania pracy eksploatacyjnej, itp.
4. Informacja zbiorcza jest przedstawiana na odprawie, o której mowa w § 9 ust. 1 Zasad monitorowania bieżącej pracy eksploatacyjno-przewozowej i postępowania w czasie wystąpienia zagrożeń, sytuacji kryzysowych, innych wydarzeń na liniach kolejowych zarządzanych przez PKP Polskie Linie Kolejowe S.A. oraz w budynkach i budowlach przeznaczonych do obsługi osób i rzeczy.
5. Dokumentacja prac poszczególnych zespołów zarządzania kryzysowego może zostać sporządzona, np. w formie notatki. Dokumentacja przebiegu prac

PKP POLSKIE LINIE KOLEJOWE S.A.

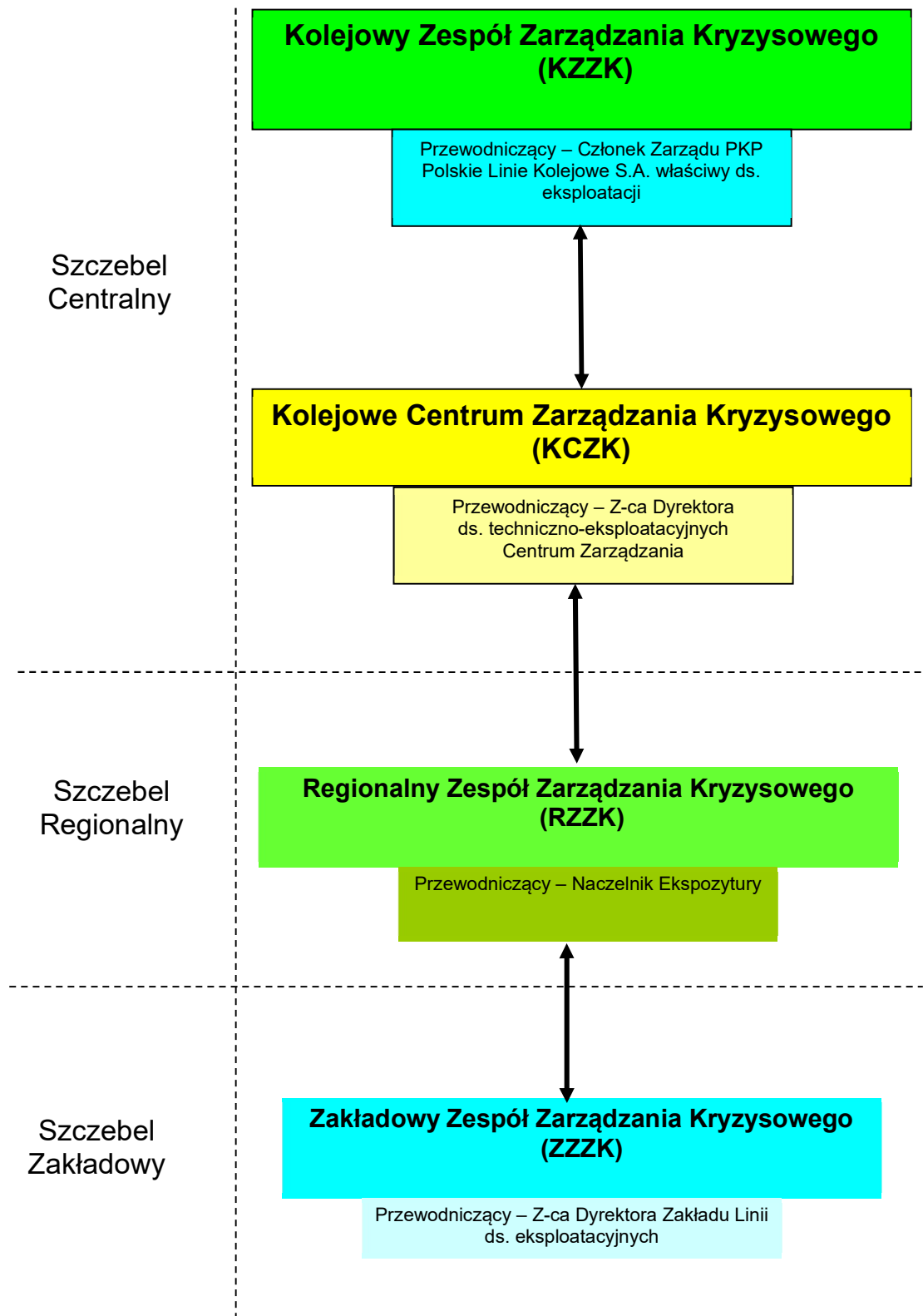
poszczególnych zespołów zarządzania kryzysowego przechowywana jest u kierowników jednostek/komórek organizacyjnych, sprawujących merytoryczny nadzór nad pracami tych zespołów, za wyjątkiem dokumentacji z prac KZZK, która przechowywana jest w Centrum Zarządzania.

6. Raport końcowy dla potrzeb ministra właściwego ds. transportu z przebiegu działań przygotowuje Centrum Zarządzania lub, w zależności od decyzji Przewodniczącego KZZK, inna jednostka/komórka organizacyjna PKP Polskie Linie Kolejowe S.A. Przewodniczący KZZK poleca sporządzenie raportu w przypadku otrzymania stosownego polecenia od ministra właściwego ds. transportu.
7. Raport, o którym mowa w ust. 6, powinien zawierać:
 - 1) zakres i przebieg zaistniałych zakłóceń;
 - 2) zakłócenia w ruchu pociągów oraz inne następstwa wydarzeń o charakterze kryzysowym;
 - 3) podejmowane działania mające na celu minimalizację skutków wydarzeń o charakterze kryzysowym;
 - 4) szacunkowe i poniesione koszty przez przedsiębiorstwa kolejowe, jeżeli są możliwe do określenia na dzień sporządzania raportu;
 - 5) podsumowanie;
 - 6) wnioski.
8. Termin sporządzenia Raportu, o którym mowa w ust. 6, określa Przewodniczący KZZK.

Załączniki

Załącznik nr 1 do Zasad organizacji

Schemat struktury kolejowego systemu zarządzania kryzysowego



Decyzja Nr/20.....

Przewodniczącego Kolejowego Zespołu Zarządzania Kryzysowego

z dnia 20.... r.

w sprawie określenia imiennego składu oraz rozpoczęcia pracy Kolejowego Zespołu Zarządzania Kryzysowego w związku z

Na podstawie § ... ust. „Zasad organizacji kolejowego systemu zarządzania kryzysowego w czasie wystąpienia zagrożeń oraz sytuacji kryzysowych na liniach kolejowych zarządzanych przez PKP Polskie Linie Kolejowe S.A. oraz w budynkach i budowlach przeznaczonych do obsługi osób i rzeczy” stanowiących załącznik ... do, oraz § ... ust. pkt ... regulaminu sieci, postanawiam, co następuje:

§ 1.

W celu powołuję Kolejowy Zespół Zarządzania Kryzysowego, zwany dalej „Zespołem”, w składzie:

1) Przewodniczący Zespołu:

imię i nazwisko – stanowisko jednostka/komórka organizacyjna;

2) Z-ca Przewodniczącego Zespołu:

imię i nazwisko – stanowisko jednostka/komórka organizacyjna;

3) Członkowie Zespołu:

a) *imię i nazwisko – stanowisko jednostka/komórka organizacyjna,*

b) *imię i nazwisko – stanowisko jednostka/komórka organizacyjna,*

c) *imię i nazwisko – stanowisko jednostka/komórka organizacyjna,*

d) *imię i nazwisko – stanowisko jednostka/komórka organizacyjna,*

e) *imię i nazwisko – stanowisko jednostka/komórka organizacyjna,*

f) *imię i nazwisko – stanowisko jednostka/komórka organizacyjna,*

g) *imię i nazwisko – stanowisko jednostka/komórka organizacyjna,*

h) *imię i nazwisko – stanowisko jednostka/komórka organizacyjna,*

i) *imię i nazwisko – stanowisko jednostka/komórka organizacyjna.*

§ 2.

1. Członków Zespołu, o których mowa w § 1 pkt 3 w przypadku ich nieobecności lub innych przypadkach uniemożliwiających ich udział w pracach Zespołu zastępują osoby wyznaczone przez właściwych członków Zespołu po uzgodnieniu z Przewodniczącym Zespołu.

PKP POLSKIE LINIE KOLEJOWE S.A.

2. Wszelkie zmiany w składzie Zespołu będą niezwłocznie zgłaszane do Centrum Zarządzania Ruchem Kolejowym.

§ 3.

1. Zespół, o którym mowa w § 1 rozpoczyna pracę dnia20...r. o godz.
2. Zadaniem zespołu jest
3. Siedzibą Zespołu jest Centrala PKP Polskie Linie Kolejowe S.A. w

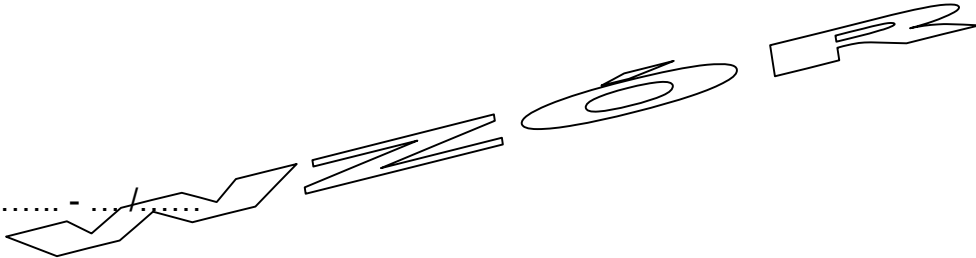
§ 4.

Nadzór nad realizacją decyzji powierzam

§ 5.

Decyzja obowiązuje z dniem podjęcia.

Nr

A large, stylized handwritten signature in black ink, slanted upwards from left to right. To the right of the signature is a rectangular stamp with a double-line border, containing the word "ZOB" in a bold, sans-serif font.

Otrzymuje:

Przewodniczący Zespołu, Z-ca Przewodniczącego Zespołu, Członkowie Zespołu.

Przewodniczący
Kolejowego Zespołu Zarządzania Kryzysowego

.....

Opracował:

tel.

Decyzja Nr/20.....

Przewodniczącego Kolejowego Zespołu Zarządzania Kryzysowego

z dnia 20.... r.

w sprawie określenia imiennego składu i rozpoczęcia pracy Kolejowego Centrum
Zarządzania Kryzysowego w związku z

Na podstawie § ... ust. „Zasad organizacji kolejowego systemu zarządzania kryzysowego w czasie wystąpienia zagrożeń oraz sytuacji kryzysowych na liniach kolejowych zarządzanych przez PKP Polskie Linie Kolejowe S.A. oraz w budynkach i budowlach przeznaczonych do obsługi osób i rzeczy” stanowiących załącznik ... do, oraz § ust. pkt ... regulaminu sieci, postanawiam, co następuje:

§ 1.

W celu powołuję Kolejowe Centrum Zarządzania Kryzysowego, zwane dalej „Centrum”, w składzie:

1) Przewodniczący Centrum:

imię i nazwisko – stanowisko jednostka/komórka organizacyjna;

2) Z-ca Przewodniczącego Centrum:

imię i nazwisko – stanowisko jednostka/komórka organizacyjna;

3) Członkowie Centrum:

a) *imię i nazwisko – stanowisko jednostka/komórka organizacyjna,*

b) *imię i nazwisko – stanowisko jednostka/komórka organizacyjna,*

c) *imię i nazwisko – stanowisko jednostka/komórka organizacyjna,*

d) *imię i nazwisko – stanowisko jednostka/komórka organizacyjna,*

e) *imię i nazwisko – stanowisko jednostka/komórka organizacyjna,*

f) *imię i nazwisko – stanowisko jednostka/komórka organizacyjna,*

g) *imię i nazwisko – stanowisko jednostka/komórka organizacyjna,*

h) *imię i nazwisko – stanowisko jednostka/komórka organizacyjna,*

i) *imię i nazwisko – stanowisko jednostka/komórka organizacyjna.*

§ 2.

1. Członków Centrum, o których mowa w § 1 pkt 3 w przypadku ich nieobecności lub innych przypadkach uniemożliwiających ich udział w pracach Centrum

PKP POLSKIE LINIE KOLEJOWE S.A.

zastępują osoby wyznaczone przez właściwych członków Centrum po uzgodnieniu z Przewodniczącym Centrum.

2. Wszelkie zmiany w składzie Centrum będą niezwłocznie zgłaszane do Centrum Zarządzania Ruchem Kolejowym.

§ 3.

1. Miejscem pracy Centrum jest siedziba PKP Polskie Linie Kolejowe S.A. Centrum Zarządzania Ruchem Kolejowym w
2. Centrum rozpoczyna pracę dnia20.....r., o godz.
3. Zadaniem Centrum jest

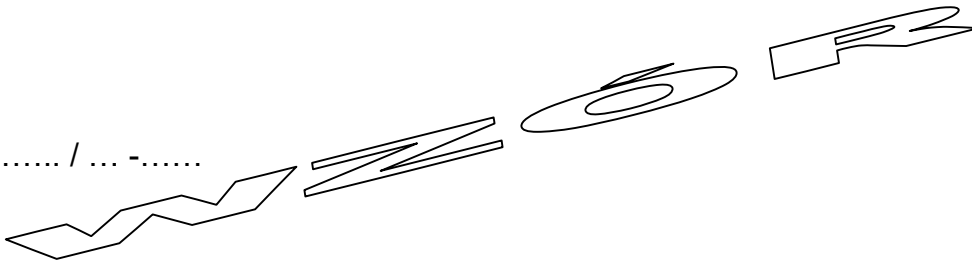
§ 4.

Nadzór nad realizacją decyzji powierzam

§ 5.

Decyzja obowiązuje z dniem podjęcia.

Nr- / ... -.....

A handwritten signature in black ink is written over a rectangular stamp. The signature is stylized and appears to be 'Z. Z.' followed by a flourish. The stamp is partially obscured by the signature.

Otrzymuje:

Przewodniczący Centrum, Z-ca Przewodniczącego Centrum, Członkowie Centrum.

Przewodniczący
Kolejowego Zespołu Zarządzania Kryzysowego

.....

Opracował:

tel.

Decyzja Nr/20.....

Przewodniczącego Kolejowego Zespołu Zarządzania Kryzysowego

z dnia 20.... r.

w sprawie rozpoczęcia pracy Regionalnego Zespołu Zarządzania Kryzysowego

w..... w związku z

Na podstawie § ... ust. „Zasad organizacji kolejowego systemu zarządzania kryzysowego w czasie wystąpienia zagrożeń oraz sytuacji kryzysowych na liniach kolejowych zarządzanych przez PKP Polskie Linie Kolejowe S.A. oraz w budynkach i budowlach przeznaczonych do obsługi osób i rzeczy” stanowiących załącznik ... do, oraz § ... ust. pkt ... regulaminu sieci, postanawiam, co następuje:

§ 1.

W celu zarządzam rozpoczęcie pracy Regionalnego Zespołu Zarządzania Kryzysowego, zwanego dalej „Zespołem”.

§ 2.

Zespół, o którym mowa w § 1 rozpoczyna pracę dnia.....20....r.

§ 3.

Naczelnik Ekspozytury Zarządzania Ruchem Kolejowym określi skład imienny, miejsce pracy, zadania i tryb pracy Zespołu.

§ 4.

Nadzór nad realizacją decyzji powierzam

§ 5.

Decyzja obowiązuje z dniem podjęcia.

Nr - - ... /.....

Otrzymuje:

Dyrektor ID, Przewodniczący Zespołu, Z-ca Przewodniczącego Zespołu, Członkowie Zespołu.

PKP POLSKIE LINIE KOLEJOWE S.A.

Przewodniczący

Kolejowego Zespołu Zarządzania Kryzysowego

.....

Opracował:

tel.

Decyzja Nr/20.....

Przewodniczącego Kolejowego Zespołu Zarządzania Kryzysowego

z dnia 20.... r.

w sprawie rozpoczęcia pracy Zakładowego Zespołu Zarządzania Kryzysowego

w w związku z.....

Na podstawie § ... ust. ... „Zasad organizacji kolejowego systemu zarządzania kryzysowego w czasie wystąpienia zagrożeń oraz sytuacji kryzysowych na liniach kolejowych zarządzanych przez PKP Polskie Linie Kolejowe S.A. oraz w budynkach i budowlach przeznaczonych do obsługi osób i rzeczy” stanowiących załącznik ... do, oraz § ust. pkt ... regulaminu sieci, postanawiam, co następuje:

§ 1.

W celu zarządzam rozpoczęcie pracy Zakładowego Zespołu Zarządzania Kryzysowego w, zwanego dalej „Zespołem”.

§ 2.

Zespół, o którym mowa w § 1 rozpoczyna pracę dnia.....20....r.

§ 3.

Dyrektor Zakładu określi skład imienny, miejsce pracy, zadania i tryb pracy Zespołu.

§ 4.

Nadzór nad realizacją decyzji powierzam

§ 5.

Decyzja obowiązuje z dniem podjęcia.

Nr - - ... /.....

Otrzymuje:

Dyrektor IZ, Przewodniczący Zespołu, Z-ca Przewodniczącego Zespołu, Członkowie Zespołu.

PKP POLSKIE LINIE KOLEJOWE S.A.

Przewodniczący

Kolejowego Zespołu Zarządzania Kryzysowego

.....

Opracował:

tel.

Decyzja Nr/20.....

Przewodniczącego Kolejowego Zespołu Zarządzania Kryzysowego

z dnia 20.... r.

w sprawie zakończenia pracy Kolejowego Zespołu Zarządzania Kryzysowego
powołanego w związku z.....

Na podstawie § ... ust. „Zasad organizacji kolejowego systemu zarządzania kryzysowego w czasie wystąpienia zagrożeń oraz sytuacji kryzysowych na liniach kolejowych zarządzanych przez PKP Polskie Linie Kolejowe S.A. oraz w budynkach i budowlach przeznaczonych do obsługi osób i rzeczy” stanowiących załącznik ... do, oraz § ust. pkt ... regulaminu sieci, postanawiam, co następuje:

§ 1.

Zarządzam zakończenie pracy Kolejowego Zespołu Zarządzania Kryzysowego, zwanego dalej „Zespołem”, w związku z ustaniem przyczyn powodujących zaistnienie sytuacji kryzysowej..

§ 2.

Traci moc decyzja Nr/20.... Przewodniczącego Kolejowego Zespołu Zarządzania Kryzysowego z dnia 20.... r. w sprawie określenia imiennego składu oraz rozpoczęcia pracy Kolejowego Zespołu Zarządzania Kryzysowego, w związku z

§ 3.

Nadzór nad realizacją decyzji powierzam

§ 4.

Decyzja obowiązuje z dniem podjęcia.

Nr - - ... /.....

Otrzymuje:

Przewodniczący Zespołu, Z-ca Przewodniczącego Zespołu, Członkowie Zespołu.

PKP POLSKIE LINIE KOLEJOWE S.A.

Przewodniczący
Kolejowego Zespołu Zarządzania Kryzysowego

.....

Opracował:

tel.

Decyzja Nr/20.....

Przewodniczącego Kolejowego Zespołu Zarządzania Kryzysowego

z dnia 20.... r.

w sprawie zakończenia pracy Kolejowego Centrum Zarządzania Kryzysowego
powołanego w związku z

Na podstawie § ... ust. „Zasad organizacji kolejowego systemu zarządzania kryzysowego w czasie wystąpienia zagrożeń oraz sytuacji kryzysowych na liniach kolejowych zarządzanych przez PKP Polskie Linie Kolejowe S.A. oraz w budynkach i budowlach przeznaczonych do obsługi osób i rzeczy” stanowiących załącznik ... do, oraz § ust. pkt ... regulaminu sieci, postanawiam, co następuje:

§ 1.

Zarządzam zakończenie pracy Kolejowego Centrum Zarządzania Kryzysowego w związku z ustaniem zagrożeń wynikających z sytuacji kryzysowej.

§ 2.

Traci moc decyzja Nr/20.... Przewodniczącego Kolejowego Zespołu Zarządzania Kryzysowego z dnia 20.... r. w sprawie określenia imiennego składu i rozpoczęcia pracy Kolejowego Centrum Zarządzania Kryzysowego w związku z

§ 3.

Nadzór nad realizacją decyzji powierzam

§ 4.

Decyzja obowiązuje z dniem podjęcia.

Nr- - ... /.....

Otrzymuje:

Przewodniczący Centrum, Z-ca Przewodniczącego Centrum, Członkowie Centrum.

Przewodniczący
Kolejowego Zespołu Zarządzania Kryzysowego

.....

Opracował:

tel.

Decyzja Nr/20.....

Przewodniczącego Kolejowego Zespołu Zarządzania Kryzysowego

z dnia 20.... r.

w sprawie zakończenia pracy Regionalnego Zespołu Zarządzania Kryzysowego

w..... powołanego w związku z

Na podstawie § ... ust. „Zasad organizacji kolejowego systemu zarządzania kryzysowego w czasie wystąpienia zagrożeń oraz sytuacji kryzysowych na liniach kolejowych zarządzanych przez PKP Polskie Linie Kolejowe S.A. oraz w budynkach i budowlach przeznaczonych do obsługi osób i rzeczy” stanowiących załącznik ... do, oraz § ust. pkt ... regulaminu sieci, postanawiam, co następuje:

§ 1.

Zarządzam zakończenie pracy Regionalnego Zespołu Zarządzania Kryzysowego w, w związku z ustaniem zagrożeń wynikających z sytuacji kryzysowej.

§ 2.

Traci moc decyzja Nr/20.... Przewodniczącego Kolejowego Zespołu Zarządzania Kryzysowego z dnia 20.... r. w sprawie rozpoczęcia pracy Regionalnego Zespołu Zarządzania Kryzysowego w, w związku z

§ 3.

Nadzór nad realizacją decyzji powierzam

§ 4.

Decyzja obowiązuje z dniem podjęcia.

Nr- - ... /.....

Otrzymuje:

Przewodniczący Zespołu, Z-ca Przewodniczącego Zespołu, Członkowie Zespołu.

Przewodniczący

Kolejowego Zespołu Zarządzania Kryzysowego

.....

Opracował:

tel.

Decyzja Nr/20.....

Przewodniczącego Kolejowego Zespołu Zarządzania Kryzysowego

z dnia 20.... r.

w sprawie zakończenia pracy Zakładowego Zespołu Zarządzania Kryzysowego

w powołanego w związku z

Na podstawie § ... ust. „Zasad organizacji kolejowego systemu zarządzania kryzysowego w czasie wystąpienia zagrożeń oraz sytuacji kryzysowych na liniach kolejowych zarządzanych przez PKP Polskie Linie Kolejowe S.A. oraz w budynkach i budowlach przeznaczonych do obsługi osób i rzeczy” stanowiących załącznik ... do, oraz § ust. pkt ... regulaminu sieci, postanawiam, co następuje:

§ 1.

Zarządzam zakończenie pracy Zakładowego Zespołu Zarządzania Kryzysowego w w związku z ustaniem zagrożeń wynikających z sytuacji kryzysowej.

§ 2.

Traci moc decyzja Nr/20.... Przewodniczącego Kolejowego Zespołu Zarządzania Kryzysowego z dnia 20.... r. w sprawie rozpoczęcia pracy Zakładowego Zespołu Zarządzania Kryzysowego w....., w związku z.....

§ 3.

Nadzór nad realizacją decyzji powierzam Dyrektorowi PKP Polskie Linie Kolejowe S.A. Zakładu Linii Kolejowych w

§ 4.

Decyzja obowiązuje z dniem podjęcia.

Nr- - ... /.....

Otrzymuje:

Dyrektor IZ, Przewodniczący Zespołu, Z-ca Przewodniczącego Zespołu, Członkowie Zespołu.

Przewodniczący

Kolejowego Zespołu Zarządzania Kryzysowego

.....

Opracował:

tel.

Decyzja Nr/20.....

Naczelnika Ekspozytury Zarządzania Ruchem Kolejowym w

z dnia 20.... r.

w sprawie powołania Regionalnego Zespołu Zarządzania Kryzysowego w związku

Z

Na podstawie § ust. „Zasad organizacji kolejowego systemu zarządzania kryzysowego w czasie wystąpienia zagrożeń oraz sytuacji kryzysowych na liniach kolejowych zarządzanych przez PKP Polskie Linie Kolejowe S.A. oraz w budynkach i budowlach przeznaczonych do obsługi osób i rzeczy” stanowiących załącznik ... do, oraz § ust. pkt ... regulaminu sieci, postanawiam, co następuje:

§ 1.

Powołuję Regionalny Zespół Zarządzania Kryzysowego w składzie:

1) Przewodniczący Zespołu:

imię i nazwisko – stanowisko jednostka/komórka organizacyjna;

2) Z-ca Przewodniczącego Zespołu:

imię i nazwisko – stanowisko jednostka/komórka organizacyjna;

3) Członkowie Zespołu:

a) *imię i nazwisko – stanowisko jednostka/komórka organizacyjna,*

b) *imię i nazwisko – stanowisko jednostka/komórka organizacyjna,*

c) *imię i nazwisko – stanowisko jednostka/komórka organizacyjna,*

d) *imię i nazwisko – stanowisko jednostka/komórka organizacyjna,*

e) *imię i nazwisko – stanowisko jednostka/komórka organizacyjna,*

f) *imię i nazwisko – stanowisko jednostka/komórka organizacyjna,*

g) *imię i nazwisko – stanowisko jednostka/komórka organizacyjna,*

h) *imię i nazwisko – stanowisko jednostka/komórka organizacyjna,*

i) *imię i nazwisko – stanowisko jednostka/komórka organizacyjna.*

§ 2.

PKP POLSKIE LINIE KOLEJOWE S.A.

1. Członków Zespołu, o których mowa w § 1 pkt 3 w przypadku ich nieobecności lub innych przypadkach uniemożliwiających ich udział w pracach Zespołu zastępują osoby wyznaczone przez właściwych członków Zespołu po uzgodnieniu z Przewodniczącym Zespołu.
2. Wszelkie zmiany w składzie Zespołu będą niezwłocznie zgłaszane do Ekspozytury Zarządzania Ruchem Kolejowym w

§ 3.

1. Miejscem pracy Zespołu jest siedziba Ekspozytury Zarządzania Ruchem Kolejowym w
2. Zespół rozpoczyna pracę dnia20.....r., o godz.
3. Zadaniem Zespołu jest

§ 4.

Nadzór nad realizacją decyzji powierzam


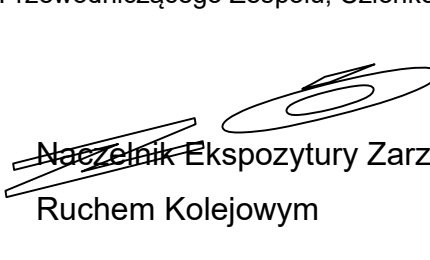

§ 5.

Decyzja obowiązuje z dniem podjęcia.

Nr- - ... /.....

Otrzymuje:

Przewodniczący Zespołu, Z-ca Przewodniczącego Zespołu, Członkowie Zespołu.

  
Naczelnik Ekspozytury Zarządzania
Ruchem Kolejowym

.....

Opracował:.....

tel.

Decyzja Nr/20.....

Dyrektora Zakładu Linii Kolejowych w

z dnia 20.... r.

w sprawie powołania Zakładowego Zespołu Zarządzania Kryzysowego w związku

Z

Na podstawie § ust. „Zasad organizacji kolejowego systemu zarządzania kryzysowego w czasie wystąpienia zagrożeń oraz sytuacji kryzysowych na liniach kolejowych zarządzanych przez PKP Polskie Linie Kolejowe S.A. oraz w budynkach i budowlach przeznaczonych do obsługi osób i rzeczy” stanowiących załącznik ... do, oraz § ust. pkt ... regulaminu sieci, postanawiam, co następuje:

§ 1.

Powołuję Zakładowy Zespół Zarządzania Kryzysowego w składzie:

1) Przewodniczący Zespołu:

imię i nazwisko – stanowisko jednostka/komórka organizacyjna;

2) Z-ca Przewodniczącego Zespołu:

imię i nazwisko – stanowisko jednostka/komórka organizacyjna;

3) Członkowie Zespołu:

a) *imię i nazwisko – stanowisko jednostka/komórka organizacyjna,*

b) *imię i nazwisko – stanowisko jednostka/komórka organizacyjna,*

c) *imię i nazwisko – stanowisko jednostka/komórka organizacyjna,*

d) *imię i nazwisko – stanowisko jednostka/komórka organizacyjna,*

e) *imię i nazwisko – stanowisko jednostka/komórka organizacyjna,*

f) *imię i nazwisko – stanowisko jednostka/komórka organizacyjna,*

g) *imię i nazwisko – stanowisko jednostka/komórka organizacyjna.*

§ 2.

1. Członków Zespołu, o których mowa w § 1 pkt 3 w przypadku ich nieobecności lub innych przypadkach uniemożliwiających ich udział w pracach Zespołu zastępują osoby wyznaczone przez właściwych członków Zespołu po uzgodnieniu z Przewodniczącym Zespołu.

PKP POLSKIE LINIE KOLEJOWE S.A.

2. Wszelkie zmiany w składzie Zespołu będą niezwłocznie zgłaszane do Zakładu Linii Kolejowych w

§ 3.

1. Miejscem pracy Zespołu jest siedziba Zakładu Linii Kolejowych
w
2. Zespół rozpoczyna pracę dnia20.....r., o godz.
3. Zadaniem Zespołu jest

§ 4.

Nadzór nad realizacją decyzji powierzam

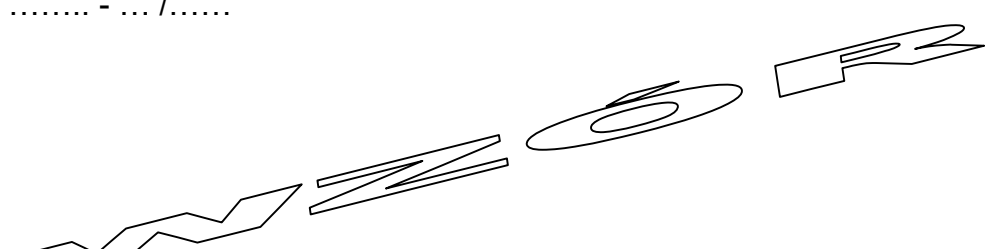
§ 5.

Decyzja obowiązuje z dniem podjęcia.

Nr- - ... /.....

Otrzymuje:

Przewodniczący Zespołu, Z-ca Przewodniczącego Zespołu, Członkowie Zespołu.



Dyrektor
PKP Polskie Linie Kolejowe S.A.
Zakładu Linii Kolejowych

.....

Opracował:

tel.

Decyzja Nr/20.....

Naczelnika Ekspozytury Zarządzania Ruchem Kolejowym w

z dnia 20.... r.

w sprawie zakończenia pracy Regionalnego Zespołu Zarządzania Kryzysowego

w..... powołanego w związku z

Na podstawie § ust. „Zasad organizacji kolejowego systemu zarządzania kryzysowego w czasie wystąpienia zagrożeń oraz sytuacji kryzysowych na liniach kolejowych zarządzanych przez PKP Polskie Linie Kolejowe S.A. oraz w budynkach i budowlach przeznaczonych do obsługi osób i rzeczy” stanowiących załącznik ... do, oraz § ust. pkt ... regulaminu sieci, postanawiam, co następuje:

§ 1.

Zarządzam zakończenie pracy Regionalnego Zespołu Zarządzania Kryzysowego w w związku z ustaniem zagrożeń wynikających z sytuacji kryzysowej.

§ 2.

Traci moc decyzja Nr/20.... Naczelnika Ekspozytury Zarządzania Ruchem Kolejowym w z dnia 20.... r. w sprawie powołania Regionalnego Zespołu Zarządzania Kryzysowego w w związku z

§ 3.

Nadzór nad realizacją decyzji powierzam

§ 4.

Decyzja obowiązuje z dniem podjęcia.

Nr- - ... /.....

Otrzymuje:

Przewodniczący Zespołu, Z-ca Przewodniczącego Zespołu, Członkowie Zespołu.

PKP POLSKIE LINIE KOLEJOWE S.A.

Naczelnik Ekspozytury
Zarządzania Ruchem Kolejowym

.....

Opracował:

tel.

Decyzja Nr/20.....

Dyrektora Zakładu Linii Kolejowych w

z dnia 20.... r.

w sprawie zakończenia pracy Zakładowego Zespołu Zarządzania Kryzysowego
w powołanego w związku z.....

Na podstawie § ust. „Zasad organizacji kolejowego systemu zarządzania kryzysowego w czasie wystąpienia zagrożeń oraz sytuacji kryzysowych na liniach kolejowych zarządzanych przez PKP Polskie Linie Kolejowe S.A. oraz w budynkach i budowlach przeznaczonych do obsługi osób i rzeczy” stanowiących załącznik ... do, oraz § ust. pkt ... regulaminu sieci, postanawiam, co następuje:

§ 1.

Zarządzam zakończenie pracy Zakładowego Zespołu Zarządzania Kryzysowego w w związku z ustaniem zagrożeń wynikających z sytuacji kryzysowej.

§ 2.

Traci moc decyzja Nr/20.... Dyrektora Zakładu Linii Kolejowych w z dnia 20.... r. w sprawie powołania Zakładowego Zespołu Zarządzania Kryzysowego w w związku z

§3.

Nadzór nad realizacją decyzji powierzam

§ 4.

Decyzja obowiązuje z dniem podjęcia.

Nr- - ... /.....

Otrzymuje:

Przewodniczący Zespołu, Z-ca Przewodniczącego Zespołu, Członkowie Zespołu.

Dyrektor

PKP Polskie Linie Kolejowe S.A.

PKP POLSKIE LINIE KOLEJOWE S.A.
Zakładu Linii Kolejowych

.....

Opracował:

tel.

PKP POLSKIE LINIE KOLEJOWE S.A.

Schemat przepływu informacji w przypadku wystąpienia zagrożenia i sytuacji kryzysowej na liniach kolejowych zarządzanych przez PKP Polskie Linie Kolejowe S.A. oraz w budynkach i budowlach przeznaczonych do obsługi osób i rzeczy

Załącznik nr 14 do Zasad organizacji

